

南阳市城乡一体化示范区白河、枣林、姜营 3个街道国土空间总体规划

(2021-2035年)
公示稿



南阳市城乡一体化示范区管理委员会
2025年12月

本材料数据与内容以最终批复为准

前言

Preface

为全面贯彻《中共中央国务院关于建立国土空间规划体系并监督实施的若干意见》精神，落实国家、河南省、南阳市、淅川县重大战略和上位规划要求，构建新发展理念下符合3街道社会和经济发

展需求的国土空间新格局，科学有序推进全域国土空间开发保护利用的总体安排和综合部署，编制《南阳市城乡一体化示范区白河、枣林、姜营3个街道国土空间总体规划（2021-2035年）》（以下简称《规划》）。

《规划》是对市、县国土空间总体规划的细化落实，是3街道国土空间开发、保护、利用、修复和各类建设的行动指南，是编制详细规划以及实施国土空间用途管制的基本依据。

目前《规划》已形成草案，希望社会各界充分参与到3街道国土空间开发保护的行动之中，积极建言献策，谱写新时代更加出彩的3街道新篇章！



CONTENTS

目录

- 01 规划总则
- 02 发展定位与目标
- 03 国土空间开发保护格局
- 04 自然资源保护和利用
- 05 城乡统筹发展
- 06 支撑保障体系
- 07 历史文化与景观风貌塑造
- 08 国土综合整治和生态修复
- 09 规划实施保障



01

规划总则

- 指导思想和规划原则
- 规划范围与期限



1.1 指导思想和规划原则

指导思想

坚持以习近平新时代中国特色社会主义思想为指导，全面贯彻党的二十大精神、二十届三中全会、习近平总书记视察南阳时的重要讲话和重要指示，立足新发展阶段、落实新发展理念，坚持以人民为中心，深化落实省委、省政府关于支持南阳以高效生态经济为引领建设省域副中心城市的要求，紧扣高质量发展主题，走生态引领型、内涵集约型的高质量城镇发展道路，全面提高3街道国土空间治理体系和治理能力。

规划原则

01

底线约束、节约集约

02

以人为本、注重品质

03

城乡融合、绿色发展

04

聚焦问题、分类施策

05

公众参与、开放共享

1.2 规划范围和规划期限

规划范围

本次规划为一个空间层次。

3个街道（枣林、白河、姜营街道），辖25个行政村，分别为林庄、常庄社区、李营、楼子庄、狮子庄、二十里屯等，总面积为约82.24平方公里。

乡镇级国土空间规划编制范围：3个街道内、中心城区城镇开发边界外的部分，总面积41.12平方公里。应省厅43号文要求，本次仅针对城镇开发边界外的41.12平方公里区域编制乡镇级国土空间规划，并与开发边界内已编规划做好衔接。

规划期限

规划期限为2021-2035年。规划基期为2020年，近期至2025年，远期至2035年。



序号	街道名称	街道总面积 (平方公里)	中心市区城镇开发 边界外面积 (平方公里)
1	白河街道	24. 69	14. 25
2	姜营街道	27. 22	10. 37
3	枣林街道	30. 33	16. 50
合计	——	82. 24	41. 12

02

发展定位与目标

- 发展定位
- 规划目标



2.1 发展定位

立足新发展阶段，坚持生态文明理念，衔接上位规划，衔接上位规划要求，立足自身发展需要，依托3街道优越的政策优势、交通优势、资源优势及现状产业发展基础，将3街道发展定位为——

**物流枢纽经济先行区
文旅融合发展示范区
经济发展的新兴增长极**



2.2 规划目标

落实国土空间资源管控底线，形成农业、生态、城乡协调一体的国土空间总体格局。

2025年——

三条空间管制控制线全面落地；各级生态功能区保护和修复体系建立；农业产业格局得到优化，耕地保护指标得到落实；产城融合度显著提升，充满活力的城乡发展格局基本奠定；国土空间的保护、利用、治理和修复水平明显提高。

2035年——

国土生态安全格局、现代农业格局、城镇开发格局全面优化，形成主体功能明显的国土空间开发保护格局。全域基础设施和公共服务资源配置更加合理，全面实现设施共建共享、互联互通。人居环境品质明显提升，文化特色和时代特征全面彰显，宜居水平持续提高。实现全域基层治理体系和治理能力现代化，乡村全面振兴，不断满足人民群众对美好生活的向往，宜居宜业宜游构想成为现实。

03

国土空间开发保护格局

- 规划目标严守底线约束
- 优化国土空间开发保护格局
- 落实国土空间用途分区



3.1 底线约束

坚持底线思维，统筹科学划定三条控制线

严格落实耕地和永久基本农田保护红线

严格落实城镇开发边界

划定村庄建设边界

核准落实其他控制线

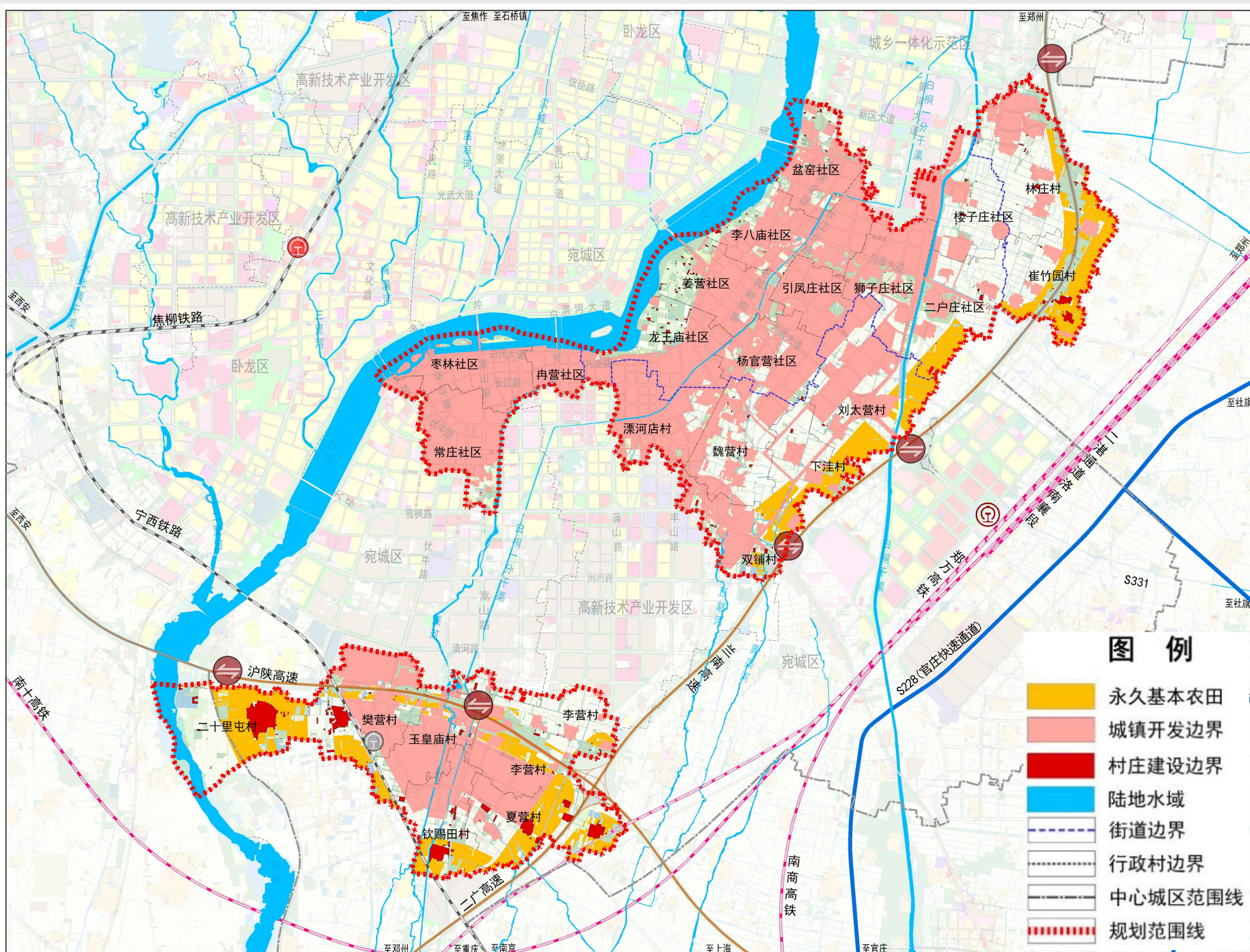
落实耕地保护目标2933.23公顷，永久基本农田保护面积818.76公顷；

落实城镇开发边界面积4125.73公顷；

划定村庄建设边界面积111.73公顷；

落实2处市级文物保护单位，汉冢遗址、溧河桥的历史文化保护线；

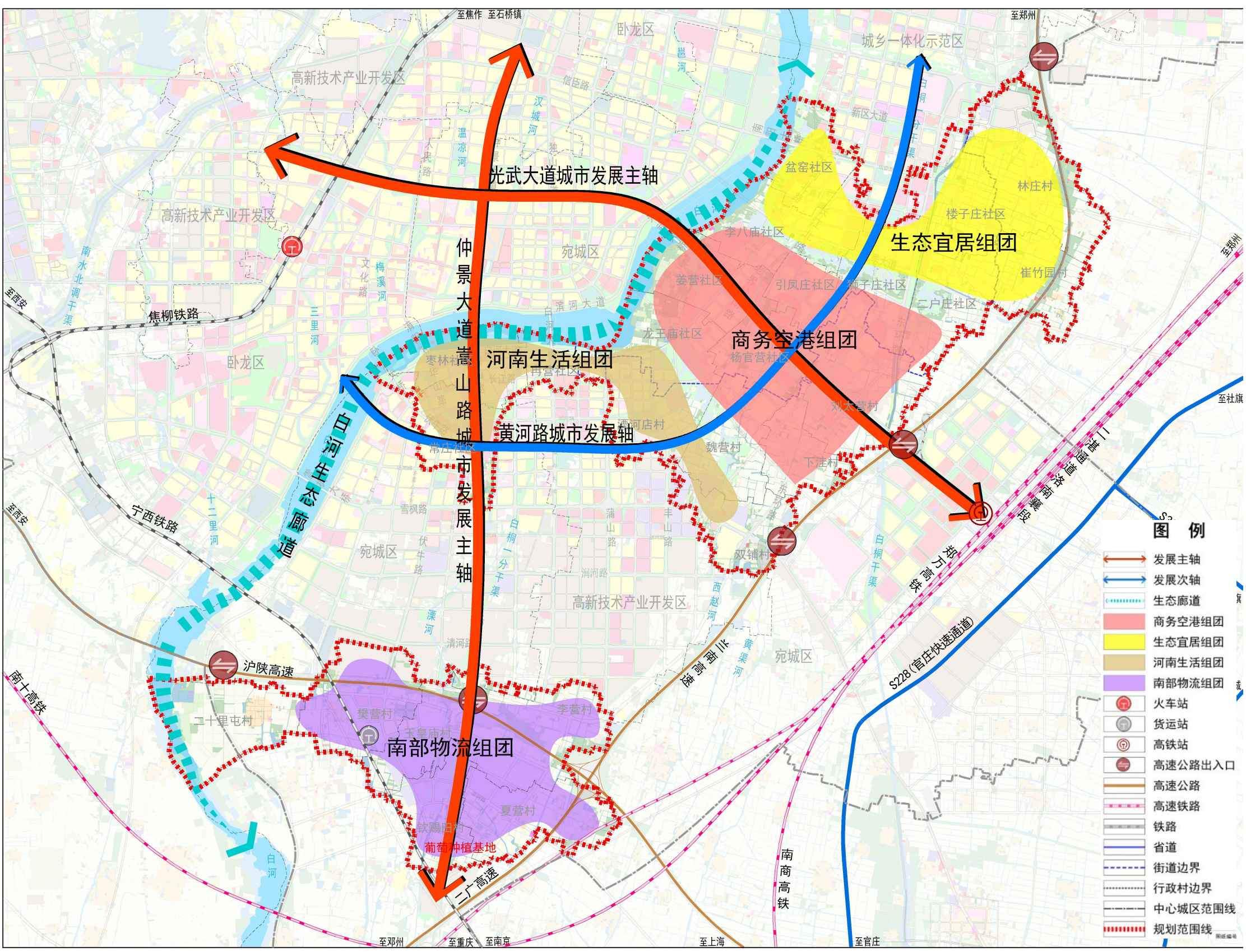
落实洪涝风险控制线面积774.47公顷。



3.2 总体格局

构建“一心一廊三轴多组团”的总体格局

- 《》 **一心**：依托城乡一体化示范区管理委员会建设的综合发展核心。贯彻落实新发展理念、打造高质量发展的示范先行区。
- 《》 **一廊**：白河生态经济廊道，结合现有自然和人文景观，打造具有生态保育、水源涵养、观光旅游、文化体验功能的水脉生态廊道。
- 《》 **三轴**：规划构建“两主一次”三条发展轴线，光武大道、仲景大道发展主轴和规划黄河路发展次轴。
- 《》 **多组团**：生态宜居组团、商务空港组团、南部物流组团和河南生活组团。



3.3 规划分区

将规划空间划分为生态控制区、农田保护区、城镇发展区、乡村发展区四类一级分区。

生态控制区

划定生态控制区面积702.43公顷，主要分布在白河沿岸。

农田保护区

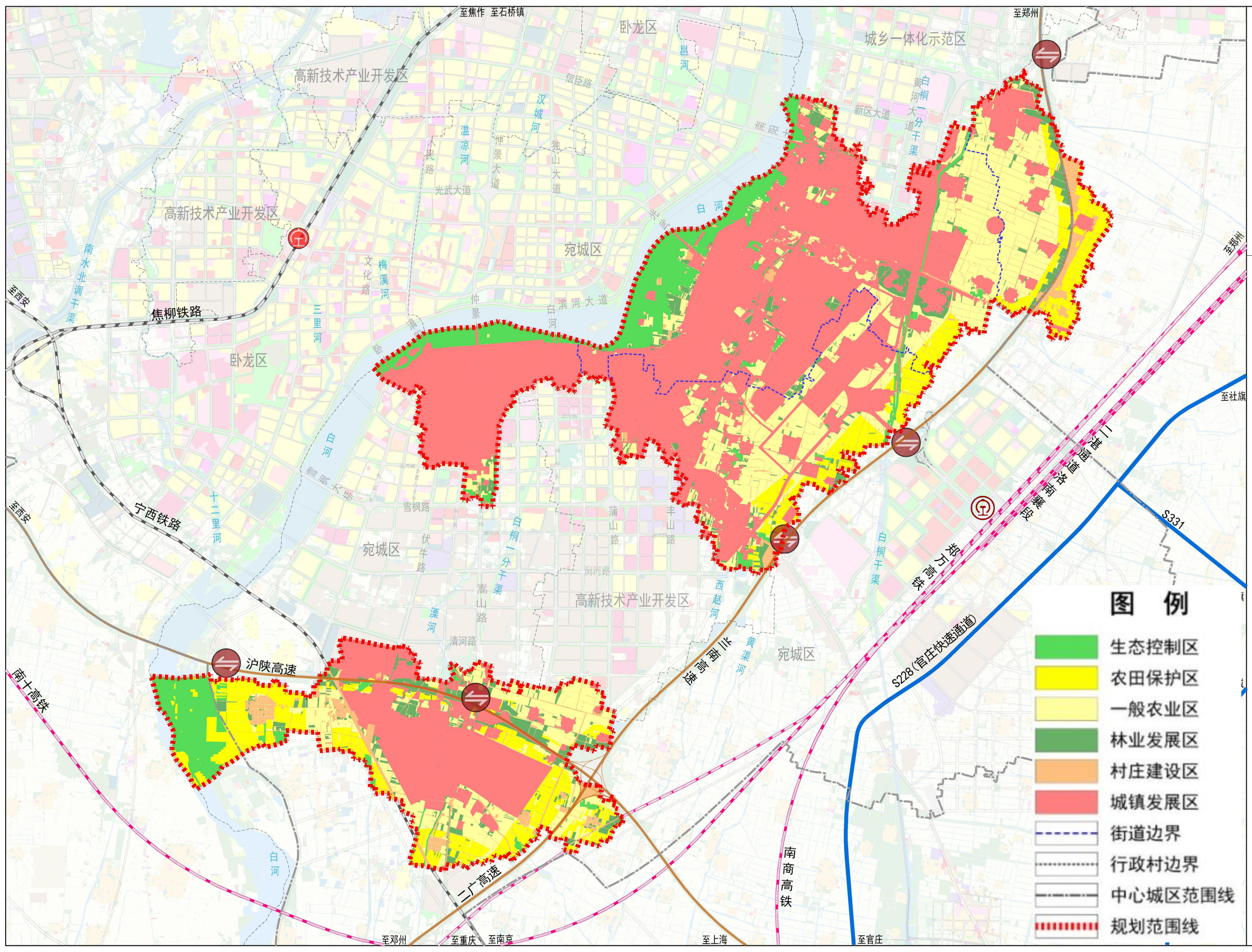
划定农田保护区875.74公顷，主要分布在兰南高速沿线、枣林街道南部区域。

城镇发展区

划定城镇发展区4153.59公顷。

乡村发展区

划定乡村发展区2492.31公顷，其中一般农业区面积1653.17公顷；林业发展区面积439.95公顷；村庄建设区面积399.19公顷。



04

自然资源保护利用

- 耕地资源保护与利用
- 建设用地集约节约利用
- 水资源保护与利用
- 林地资源保护利用



4.1 自然资源保利用

优化水资源配置

严格执行水资源管理“三条红线”制度
优化水资源配置，提高水资源利用效率
保护全域河流水系，加强水污染防治。



实施耕地数量、质量、生态“三位一体”
保护制度，保障粮食生产安全。

落实耕地保护目标责任

林地资源保护和利用

全面保护和合理利用林地资源，提升林地
和水源涵养。

完善林地保护利用和用途管制制度。



严格控制建设用地总量；加强建设用地节
约集约利用；加快盘活农村低效建设用地。

促进建设用地节约和利用



05

城乡统筹发展

- 引导村庄分类发展
- 优化全域产业空间布局



5.1 自然资源保利用

优化村庄布局，引导村庄分类发展

村庄布局：

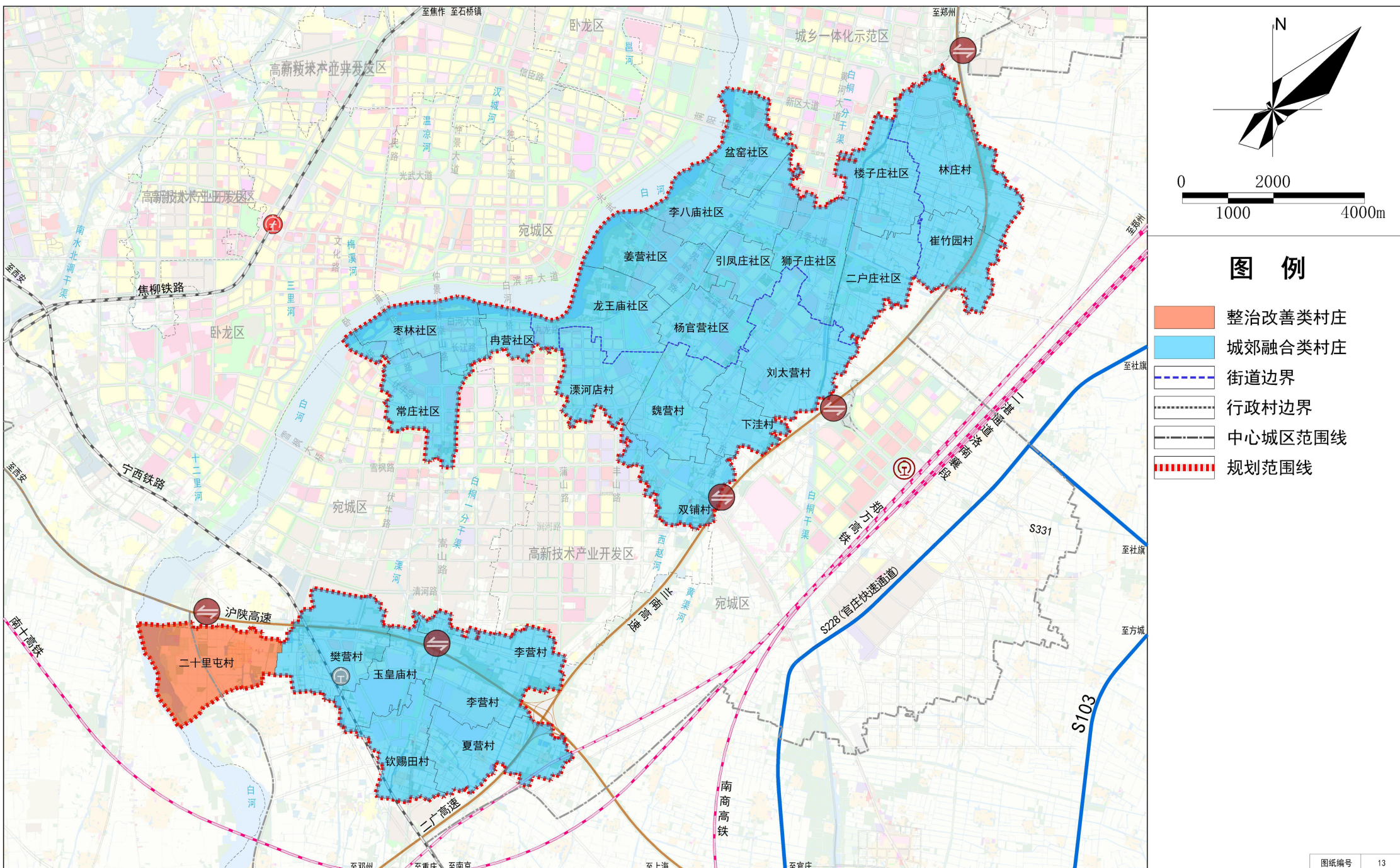
城郊融合(24个)

按照城镇集中统一管理，加大存量低效土地盘活力度

整治改善(1个)

加强村庄人居环境
整治，按照实际需
求配置服务设施

村庄布点规划图



5.2 产业空间布局规划

规划形成“一廊四组团”的产业空间格局。

》 》 一廊：白河生态经济走廊。

《 》 **四组团：**生态宜居组团、商务空港组团、河南生活组团、南部物流组团。

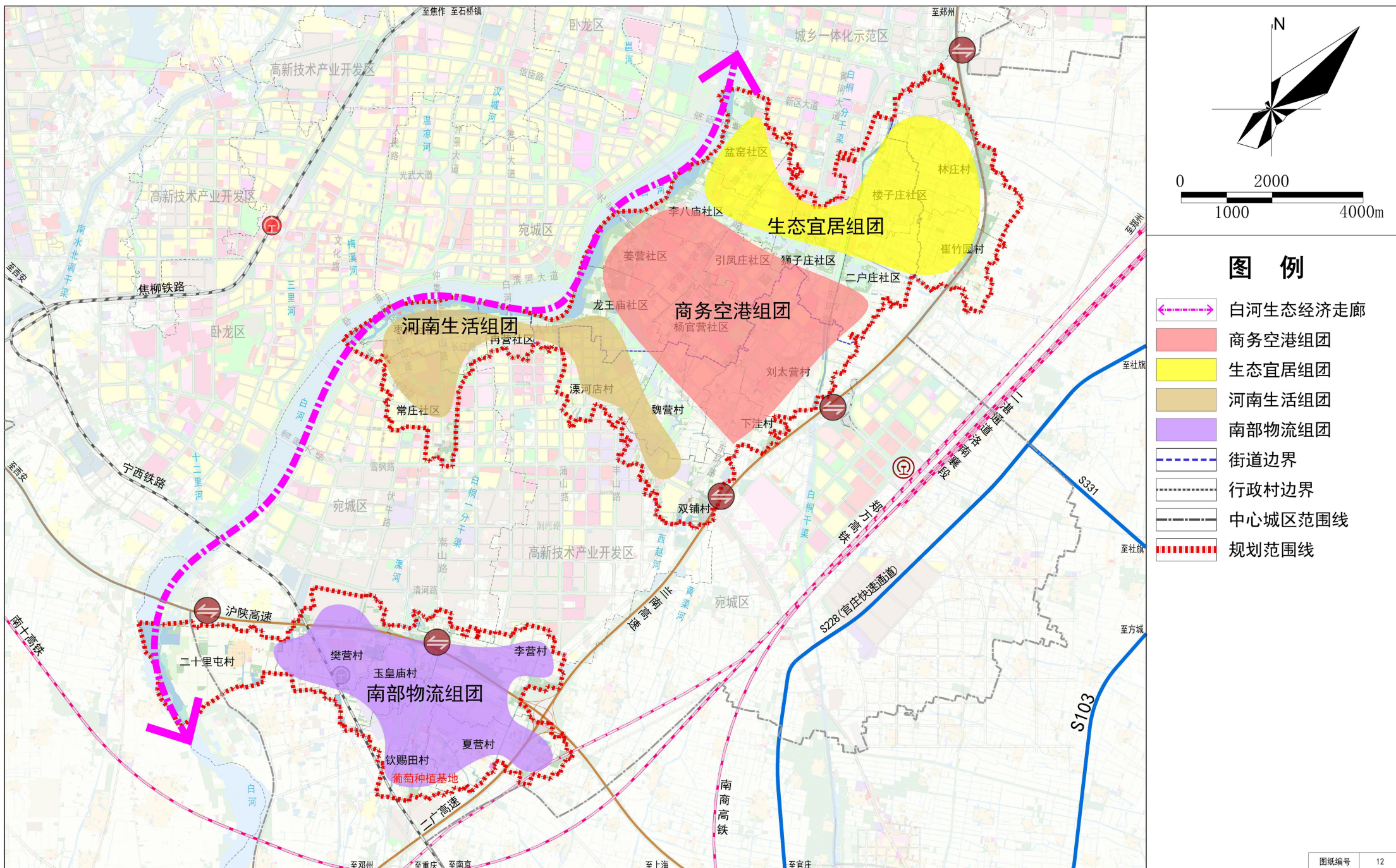
生态宜居组团：结合完整社区理念打造生态宜居组团，立足“生态资源活化、地域文化传承、智慧技术赋能”，构建人与自然和谐共生的高品质生活单元。

商务空港组团：重点打造总部经济和绿色金融为主的现代服务产业，结合机场布局航空再制造产业，形成区域经济发展新引擎。

河南生活组团：河南组团北部以生活宜居区及南部商业服务为主，东南部以高新技术等产业发展为主。

南部物流组团：以3街道独特的交通优势和扎实的物流产业基础为依托，大力发展枢纽经济，打造以万邦农产品冷链物流、海富电商等项目以及宁西铁路货运站为依托的物流枢纽经济中心。

产业空间布局规划图



06

支撑保障体系

- 综合交通体系
- 公共服务设施体系
- 市政基础设施体系
- 综合防灾减灾体系



6.1 道路交通体系

构建“内通外达”的综合交通体系 加强与区域通道的对接，拓展交通辐射范围



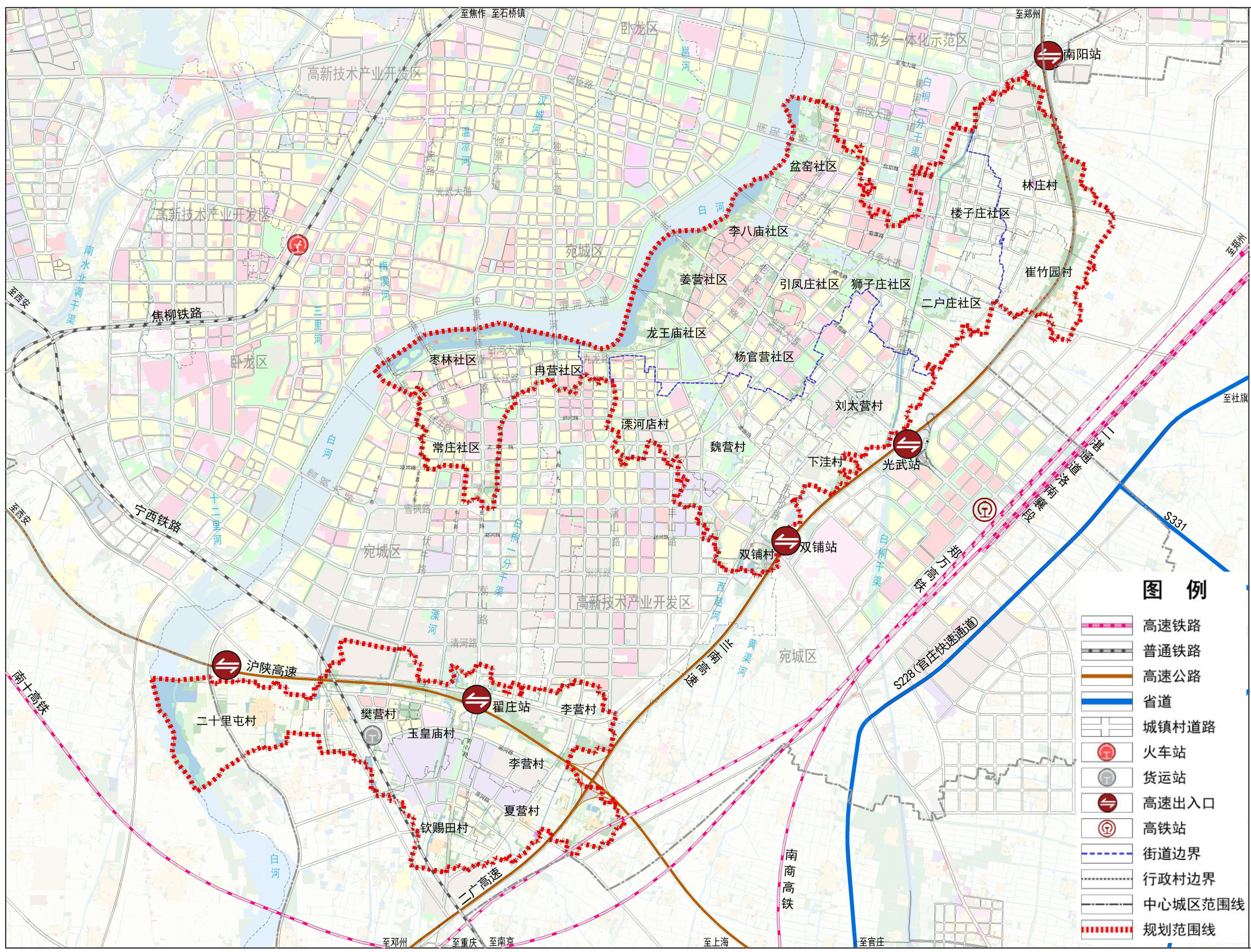
落实上位规划确定的兰南高速、沪陕高速，郑万高铁等。



将312国道改道于规划区南侧。同时将省道S103进行改道。落实上位规划确定的交通场站、停车场等。



市政道路：落实上位规划，并做好衔接。
农村地区交通：考虑到规划区城乡交通特性，规划在城镇化未完全实现的地区，构建城乡衔接型路网。形成通村路连接市政道路、国省道道的交通网络。并在道路交叉口做好交通管制。规划通村路面宽度5—7m。



6.2 公共服务设施规划

构建全覆盖、均等、便利、共享的公共服务体系，建设以人民为中心的宜居幸福之城。

到2035年，实现教育、医疗卫生、文化体育、商业服务、金融邮电、市政公用、行政管理、养老设施等基础设施步行可达覆盖率90%。

教育设施规划：到2035年，学前三年毛入园率不低于99%；到2035年，义务教育巩固率不低于99%。

文化设施：农村地区村庄规划文化室，设置文化宣传栏。

体育设施：居委社区配套建设“一场一室”。

社区公共服务设施配置标准

文化 活动 设施	以社区服务圈为单位，每5-10万人配置1处社区文化活动中心。鼓励社区根据人口特征和区位属性，以公共交通为支撑，差异化配置社区文化设施，加强配置社区图书馆、青少年活动中心等。
教育 设施	以社区服务圈为单位，每0.9万人配置一所幼儿园，每1.25万人配置一所小学，每2.5万人配置一所初中，已建成社区鼓励通过存量用地改造更新完善学校配置。
体育 健身 设施	以社区服务圈为单位，配置社区级市民健身活动中心，每8-12万人配置1处中型市民健身活动中心，每5-8万人配置1处小型市民健身活动中心。结合新建绿地或现状绿地公园改扩建，布局中小型体育设施。
健康 管理 设施	每个社区服务圈至少布局1处社区卫生服务中心，每1-2万人或3-5个居委会设置1处社区卫生服务站；构建区域老年医疗护理和康复医疗服务体系，鼓励医疗卫生设施与养老设施等集中或邻近设置、复合使用。
为老 服务 设施	人均养老设施用地不低于0.2平方米，每个街道至少配置1处综合养老服务中心。以社区服务圈为单元，加强综合养老服务中心、长者照护之家、日间照料中心、老年活动室等设施建设。



6.3 公用设施规划

建设安全韧性的基础设施体系



给水：规划至 2035 年，实现农村安全饮用水覆盖率100%，城市化地区给水管网覆盖率100%。3街道由三水厂、河东水厂通过输水干管向城市地区及周边村庄集中供水。其余农村充分利用安全饮水工程，扩建或新建集中供水站，分片区集中供水。



排水：城区排水体制采用雨污水分流体制。村庄采用雨污合流制。至2035年，城镇生活污水集中处理率达到100%，农村生活污水集中处理率达到100%。



供电：构建多电源支撑、各级电网协调发展的城乡智能电网，提高供电的安全性和可靠性。



通信：加强信息基础设施与城市公共设施的融合，优化信息通信网络结构，有效提升网络保障能力，实现无线局域网主要公共场所全覆盖。到2035年，镇域无线网络覆盖率达到100%，地面数字电视接收机普及率达到100%，广播电视综合覆盖率达到100%。



燃气：完善储备和供应系统，建立高效、安全、经济的供气系统。构建清洁低碳、安全高效的能源体系，推进天然气等清洁能源替代煤、油等能源。



供热：发展安全清洁供热体系，建设多能互补、绿色高效的清洁供热系统。



环卫：至2035年，城镇生活垃圾无害化处理率达到100%，农村无害化卫生厕所普及率达到100%。

6.4 综合防灾减灾体系

优化“乡镇（街道）级-社区（村）级”两级重要防灾设施体系。

防洪排涝

白河河道防洪标准为200年一遇，溧河按照100年一遇的防洪标准，其他河流防洪标准为20年一遇。3街道内涝防治标准为50年一遇24小时暴雨24小时排除。

抗震减灾

抗震设防标准为7度，生命线工程及重要设施要提高一度设防。

消防工程

形成以城市消防站为中心、村（社区）微型消防站为补充的消防网络。

人防工程

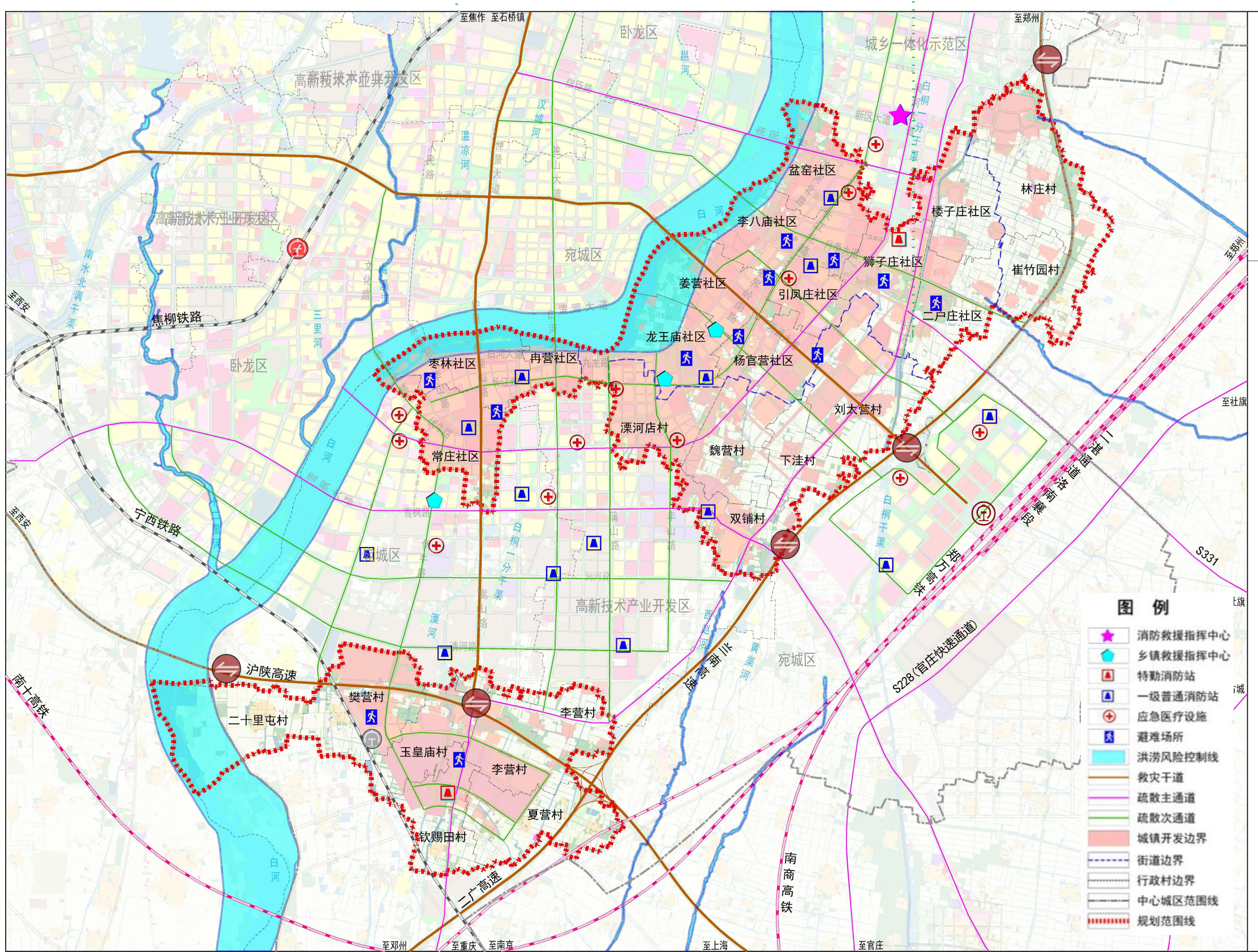
构建战时防空、平时服务、应急支援的城镇平战防护体系，扎实推进人防设施建设。

防灾减灾空间

结合学校、广场、公园绿地等设置短期固定避难场所。固定避难场所应配置应急水源、能源、医疗等设施。

公共卫生

健全街道-社区两级传染病疫情预警与指挥体系。



07

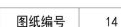
历史文化与景观风貌

- 历史文化保护
- 城乡风貌塑造



强化历史文化资源保护和活化利用，挖掘规划区历史文化脉络，加强文物保护单位保护，有效保护特色风貌和历史文化遗产资源。

根据上位规划传导，全域保护文物保护单位2处，均为市级文物保护单位，分别为汉冢遗址和溧河桥，均位于白河街道溧河店村。



7.2 城乡风貌塑造

构造“一廊、三轴、多区”的景观风貌格局。

一廊：沿白河形成的水系生态廊道。结合现有自然和人文景观，打造具有生态保育、水源涵养、观光旅游、文化体验功能的水脉生态廊道。

三轴：城市、农村融合景观风貌展示轴。依托光武大道、仲景大道、黄河路，整合沿线景观资源特色，联系特色空间，形成整体网络效应，打造区域融合特色景观轴线；

多区：生态宜居组团、商务空港组团、南部物流组团和河南组团。结合各个组团的主导功能，形成各区特色景观风貌。

综合全域景观的塑造，意在将3街道打造成为空间层次分明、自然与人文并存的人景和谐的城乡景观环境。



08

国土综合整治和生态修复

- 国土综合整治
- 生态修复



8.1 土地综合整治

积极开展全域土地综合整治，保障粮食安全

农用地整治

开展低效农用地整理，增加耕地数量，改善农田环境。

农村建设用地整治

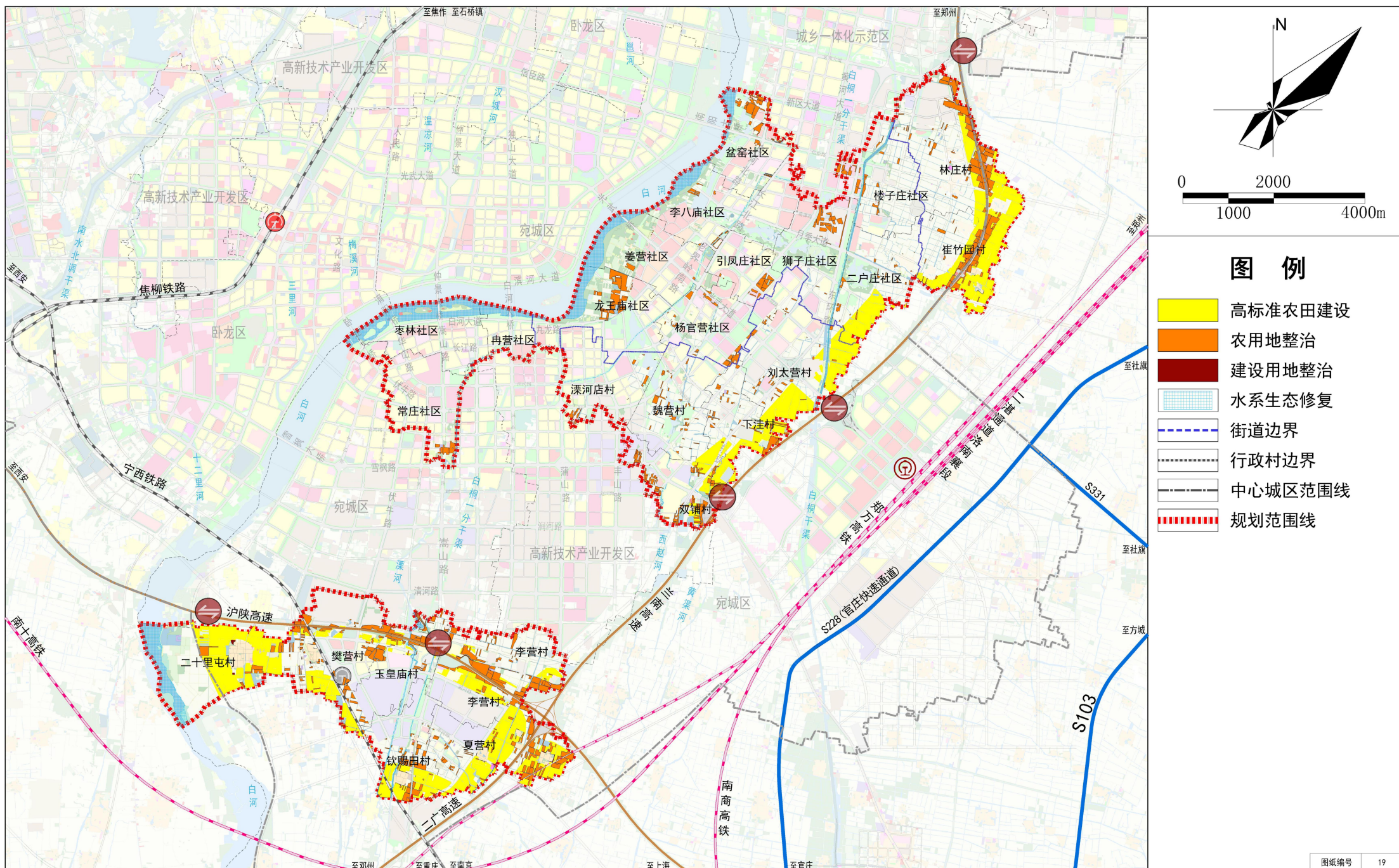
推进农村建设用地整治，提升农村建设用地集约利用。

高标准农田建设

推进高标准农田示范区建设，促进耕地集中连片与质量稳步提升。

宜耕后备资源开发

选择集中连片、有水源灌溉条件的宜耕农用地，优先纳入耕地后备资源。



8.2 生态修复

贯彻“山水林田湖草沙是一个生命共同体”系统理念，基于全域全要素的整体构架，对水体、矿区、土壤等各类要素进行恢复、整治、重建，筑牢生态安全格局，支撑高质量发展。

水生态修复

开展流域水生态综合治理
强化黑臭水体治理
严格河湖水域和原始生境保护

土壤生态环境修复

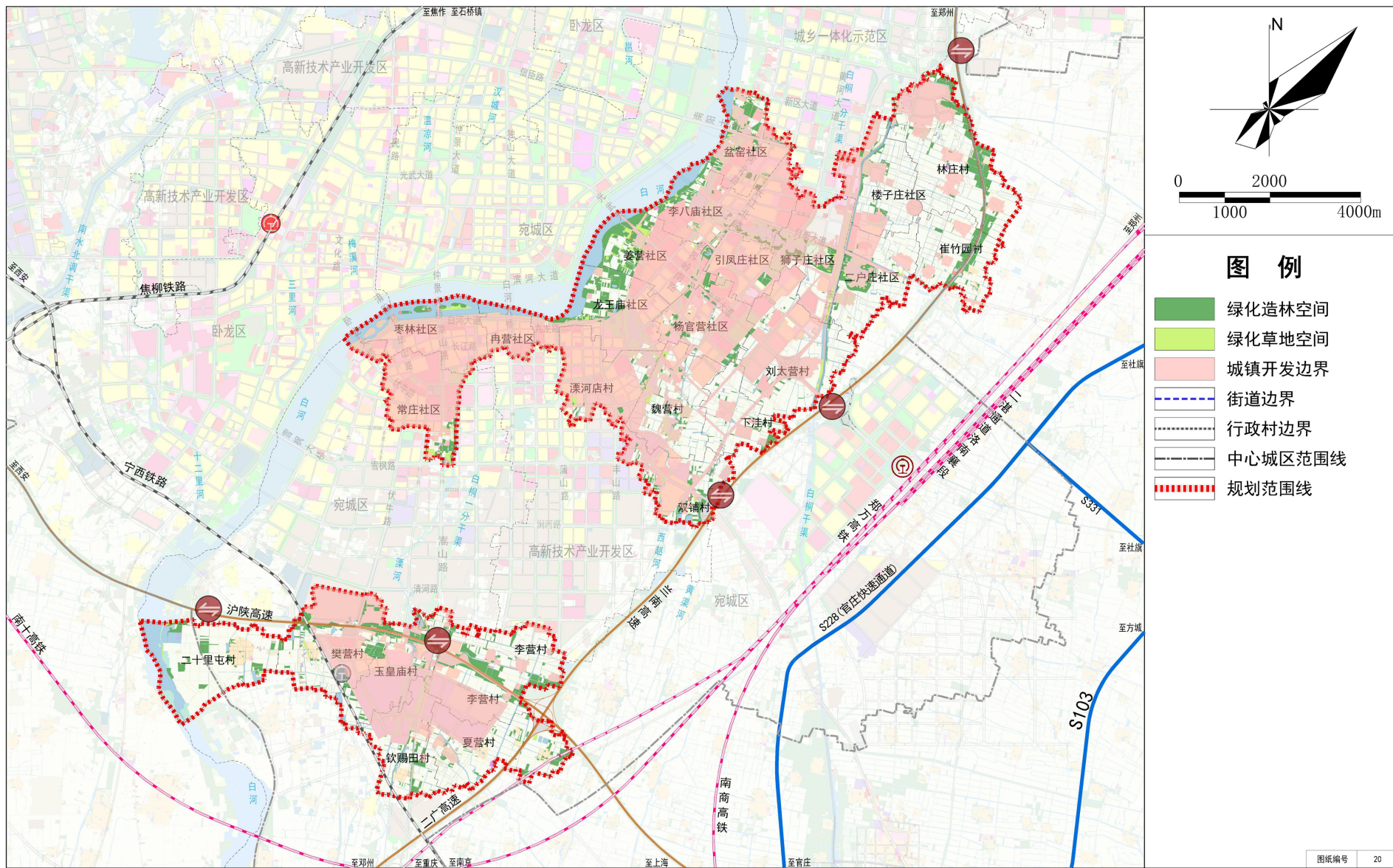
加强土壤环境质量管理
推进污染土壤的治理与修复
严控土壤污染来源

林地生态修复

积极补充林地并实施林地生态修复，促进森林生态系统健康稳定发展。重点推进河岸带、高速、等重点通道绿化和森林质量精准提升。

湿地生态修复

推进白河湿地公园绿化
加强自然湿地岸线维护
实施河湖水系连通工程



09

规划实施保障

- 明确规划传导体系
- 完善规划实施保障机制



10.1 明确规划传到体系

详细规划传导

城镇开发边界范围内编制控制性详细规划，严格落实国土空间总体规划确定的生态廊道、结构性绿地、重大交通枢纽、重大公用设施、综合防灾设施、重要公共服务设施和要求等强制性内容，进一步细化主要用地的容积率、绿地率、建筑密度、建筑高度等强度指标。

村庄规划传导

城镇开发边界外的乡村地区，根据不同的村庄类型和发展需要，因地制宜编制村庄规划作为详细规划。规划以村庄行政区为基础划分25个村庄编制单元。

10.2 完善规划实施保障机制



政策配套机制



规划监督机制



评估调整机制



组织保障机制